

**La Junta Municipal de Torrero La Paz** es uno de los barrios obreros más tradicionales de la ciudad con características de nivel socioeconómico bajo, pero en los últimos años los nuevos desarrollos integrados en el distrito han provocado que sea más heterogéneo.

- Renta media-baja •
- Desarrollos nuevos jóvenes •
- Núcleos envejecidos •
- Sanidad saturada •



# TORRERO - LA PAZ

JUNTA MUNICIPAL



## ÚLTIMOS DATOS JUNTA

Superficie: ..... 111,88 km<sup>2</sup>  
 Densidad población: ..... 382 hab/km<sup>2</sup>  
 Población total: ..... 42.738  
 Población extranjera: ..... 14%  
 Edad media (años): ..... 42 h. /44 m.  
 Tamaño medio hogar\*: ..... 2,3  
 Renta media por persona: ..... 12.325€  
 Nivel de estudios:  
     Sin estudios: ..... 19,55%  
     Ed. superior: ..... 27,60%

\* Datos de padrón a 1 de enero de 2022

## ZARAGOZA

Superficie: ..... 967,07 km<sup>2</sup>  
 Densidad población: ..... 722 hab/km<sup>2</sup>  
 Población total: ..... 694.109  
 Población extranjera: ..... 14%  
 Edad media (años): ..... 44 h./47 m.  
 Tamaño medio hogar\*: ..... 2,4  
 Renta media por persona ..... 14.227€  
 Nivel de estudios:  
     Sin estudios ..... 17,40%  
     Ed. superior ..... 32,30%

**Informes de distritos de Zaragoza 2023**  
 Datos básicos por juntas

## POBLACIÓN

### Población por rangos de edad y sexo

La población de la Junta Municipal de Torrero-La Paz es de 41.553 habitantes, lo que supone aproximadamente el 6,1% del total de la ciudad.

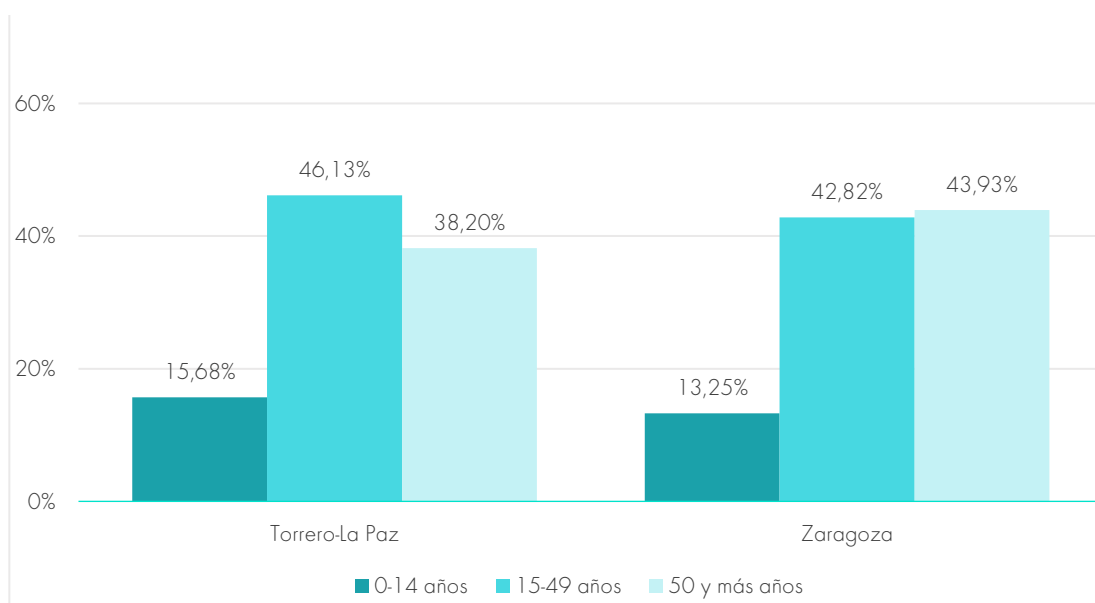
### Población por rangos de edad y sexo

Edad	Hombres	Mujeres	Total
0 a 4 años	1.133	1.156	2.289
5 a 9 años	1.202	1.065	2.267
10 a 14 años	988	970	1.958
15 a 19 años	992	923	1.915
20 a 25 años	913	879	1.792
25 a 29 años	988	1.077	2.065
30 a 34 años	1.209	1.398	2.607
35 a 39 años	1.797	1.785	3.582
40 a 44 años	1.930	1.836	3.766
45 a 49 años	1.743	1.697	3.440
50 a 54 años	1.539	1.526	3.065
55 a 59 años	1.338	1.322	2.660
60 a 64 años	1.118	1.169	2.287
65 a 69 años	862	1.066	1.928
70 a 74 años	822	1.006	1.828
75 a 79 años	665	877	1.542
80 a 84 años	432	631	1.063
85 y más años	481	1.018	1.499
<b>Total</b>	<b>20.152</b>	<b>21.401</b>	<b>41.553</b>

Fuente: Elaboración propia a partir del padrón de 2022

### Población por grandes grupos de edad

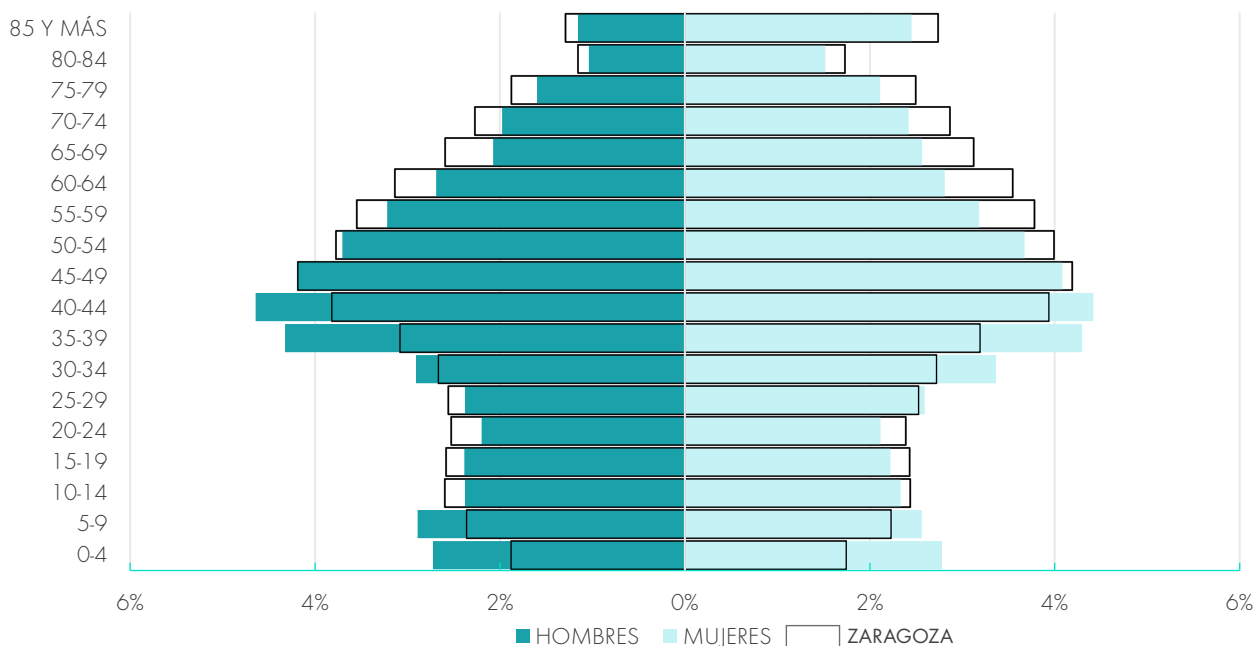
En cuanto a la estructura de la población por grandes grupos de edad, Torrero-La Paz cuenta con un reparto algo distinto al del promedio de la ciudad, ya que hay una mayor proporción de personas por debajo de los 14 años y de los 49 y un porcentaje bastante menor de habitantes de 50 y más años.



Fuente: Elaboración propia a partir del padrón de 2022

### Pirámide de población

La pirámide de población se caracteriza por presentar una estructura similar a la media de la ciudad, pero cuenta con mayor proporción de población joven y de mediana edad que la capital.



Fuente: Elaboración propia a partir del padrón de 2022

El índice de masculinidad es de 94,2 valor por encima de la media de Zaragoza, es decir, con una representatividad de hombres superior al del promedio de la capital. La edad media de la Junta es de 43,4 años, lo que supone un importante incremento con respecto a años anteriores; a pesar de ello, la zona se sitúa 2,4 años por debajo de la cifra de la ciudad.

#### Edad media

	Torrero - La Paz	Zaragoza	Diferencia
2015	42,7	43,2	-0,5
2016	42,6	43,5	-0,9
2017	42,5	43,7	-1,2
2018	42,3	43,9	-1,6
2019	41,3	43,0	-1,7
2020	40,4	42,4	-2,0
2021	43,4	45,8	-2,4

Fuente: Elaboración propia a partir del padrón de 2022

#### Índice de masculinidad

	Torrero - La Paz	Zaragoza	Diferencia
2015	96,4	93,7	2,7
2016	96,5	93,1	3,4
2017	96,2	92,9	3,3
2018	95,8	92,8	3,0
2019	95,2	92,9	2,3
2020	94,6	92,8	1,8
2021	94,2	92,0	2,2

Fuente: Elaboración propia a partir del padrón de 2022

#### Evolución de la población del distrito

	Tamaño relativo	Crecimiento Torrero - La Paz	Crecimiento Zaragoza	Diferencia
2015	5,49	-	-	-
2016	5,60	1,38	-0,49	1,87
2017	5,71	1,80	-0,15	1,96
2018	5,84	3,68	1,29	2,38
2019	5,92	2,63	1,29	1,34
2020	6,02	-0,45	-2,09	1,64
2021	6,07	-1,52	-2,34	0,82

Fuente: Elaboración propia a partir del padrón de 2022

En la Junta de Torrero-La Paz el indicador de envejecimiento está por debajo de la media de la ciudad, mientras que el índice de juventud, la tasa de reemplazo o el índice de infancia están por encima del dato promedio municipal.

### Otros índices sociodemográficos

	2015	2016	2017	2018	2019	2020	2021	Zaragoza 2021	Diferencia 2021
Tasa de dependencia	51,6	52,0	52,3	51,9	51,9	51,7	52,9	54,8	-1,9
Tasa de envejecimiento	139,3	134,7	129,9	126,8	124,1	123,2	120,7	167,1	-46,5
Tasa de sobreenvejecimiento	21,4	19,7	17,8	18,7	20,5	18,2	19,1	18,2	0,9
Índice de juventud	57,1	65,9	77,0	78,9	72,2	81,2	82,9	59,8	23,1
Índice de maternidad	12,2	17,5	23,5	23,9	19,3	23,0	23,9	17,0	6,9
Índice de tendencia	56,6	81,9	112,4	115,7	88,0	105,4	101,0	79,0	22,0
Tasa de reemplazo	79,7	82,7	85,4	83,8	79,4	80,1	78,0	71,4	6,6
Índice de infancia	12,4	13,6	14,9	15,1	14,3	15,3	15,7	13,3	2,4
Crecimiento natural	118,0	103,0	96,0	136,0	144,0	144,0	-	-1.121,0	-

Fuente: Elaboración propia a partir del padrón de 2022

### Población extranjera

5.389 personas extranjeras están empadronadas en Torrero-La Paz, lo que supone el 13% de los habitantes de la junta, proporción algo por encima de la media de la ciudad, que se sitúa en 12,6%. La Junta concentra aproximadamente el 6,2% del total de la población extranjera de Zaragoza. Por continentes, su procedencia mayoritaria es de Europa, seguida de la población de origen americano.

#### Población extranjera y su relación con Zaragoza

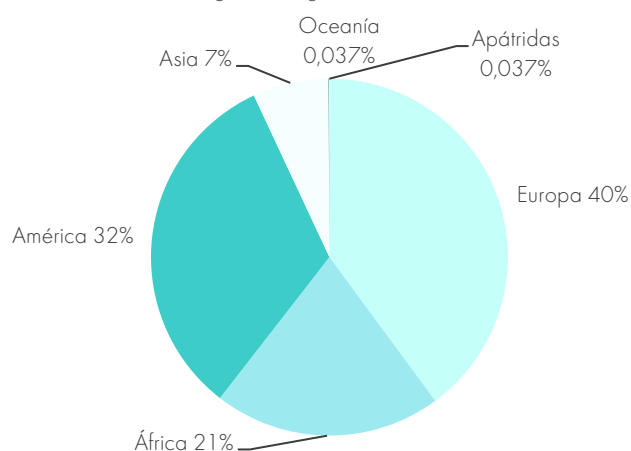
	Torrero - La Paz	Zaragoza	Diferencia
Porcentaje de población extranjera	12,97%	12,65%	0,32%
	Torrero - La Paz	Zaragoza	Porcentaje
Número de habitantes extranjeros	5.389	86.625	6,22%

Fuente: Elaboración propia a partir del padrón de 2022

Continente	Hombres	Mujeres	Total
Europa	1.040	1.110	2.150
África	634	477	1.111
América	707	1.046	1.753
Asia	194	177	371
Oceanía	2	0	2
Apátridas	2	0	2
<b>Total</b>	<b>2.579</b>	<b>2.810</b>	<b>5.389</b>

Fuente: Elaboración propia a partir del padrón de 2022

Población inmigrante según continente de nacionalidad



### Datos sobre la migración del distrito

En cuanto al registro de altas y bajas por inmigración, se producen más altas que bajas en el último año en Torrero-La Paz. La mayor parte de esas altas son de personas originarias de España y ocurre lo mismo con las bajas. En lo que respecta a cambios de domicilio dentro del municipio, hay un mayor número de entradas que de salidas a la junta, (3.358 personas que tienen como destino esta zona, frente a 2.596 que la tienen como origen).

Cambios intramunicipales	2015	2016	2017	2018	2019	2020
Cambios de domicilio intramunicipales según distrito de destino	2.698	2.794	2.770	3.360	3.358	3.358
Cambios de domicilio intramunicipales según distrito de origen	2.618	2.389	2.357	2.596	2.596	2.596

Fuente: Elaboración propia a partir del padrón de 2022

Altas y bajas por migración						
	2015	2016	2017	2018	2019	2020
Altas por migración: Total	873	1.061	1.144	1.334	1.178	1015
Altas por migración: España	694	760	768	827	733	644
Altas por migración: Unión Europea	59	74	77	67	55	54
Altas por migración: Europa no Comunitaria	2	8	12	16	16	9
Altas por migración: África	33	53	72	71	57	41
Altas por migración: América del Norte	6	4	4	4	4	3
Altas por migración: América Central	27	55	88	164	146	119
Altas por migración: América del Sur	38	62	100	147	132	116
Altas por migración: Asia	14	45	22	34	31	25
Altas por migración: Oceanía	1	2	1	4	4	4
Bajas por migración: Total	675	686	654	659	712	712
Bajas por inscripción indebida	123	156	78	166	169	169
Bajas por migración: España	514	482	463	478	508	508
Bajas por migración: Unión Europea	50	69	71	50	58	58
Bajas por migración: Europa no Comunitaria	2	3	4	1	2	2
Bajas por migración: África	59	70	44	50	56	56
Bajas por migración: América del Norte	1	0	1	1	1	1
Bajas por migración: América Central	12	21	17	24	25	25
Bajas por migración: América del Sur	23	17	34	38	42	42
Bajas por migración: Asia	14	24	20	17	20	20
Bajas por migración: Oceanía	0	0	0	0	0	0
Bajas por migración: Apátridas	0	0	0	0	0	0

Fuente: Elaboración propia a partir del padrón de 2022

## HOGARES

Torrero-La Paz concentra el 6,1% del total de hogares de la ciudad, es decir aproximadamente 17.700. De estos, el 32,4% corresponde a hogares unipersonales, proporción similar al dato medio de Zaragoza, que asciende al 32%. El tamaño medio por hogar se sitúa por debajo del promedio de la capital (2,3 frente a 2,4). Más de 2.200 personas de 65 y más años viven solas en esta junta, siendo más de un 30,8% los de 85 años o mayores (es decir, unas 697 personas). El número de jóvenes de entre 25 y 34 años que viven solos está por debajo del de personas mayores de 84 años.

	Torrero - La Paz	Zaragoza	% o Diferencia Zgz
Número de hogares total	17.710	289.271	6,12%
Número de hogares unipersonales	5.738	92.707	6,19%
Tamaño medio del hogar	2,3	2,4	-0,10
Personas entre 25 y 34 años que viven solos	597	8.502	7,02%
Personas de 65 o más años que viven solos	2.258	40.549	5,57%
Personas de 85 o más años que viven solos	697	11.816	5,90%

Fuente: Elaboración propia a partir del padrón de 2022

## NIVEL DE RENTA

Tanto la renta media por hogar como por persona en la Junta de Torrero-La Paz registran valores por debajo de la media de la ciudad, lo que indica un menor nivel adquisitivo que el del resto de Zaragoza.

	Renta media por persona	Renta media por hogar	Renta total
Torrero - La Paz	12.325	29.982	507.849.092
Zaragoza	14.227	35.203	9.647.811.111

Fuente: Cátedra Territorio, Sociedad y Visualización Geográfica. Universidad de Zaragoza. Renta de 2020

## SALUD

En la Junta de Torrero-La Paz confluyen las zonas básicas de salud de Torrero-La Paz y Venecia. La ratio de tarjetas sanitarias por médico de atención primaria es más elevada en la zona de Torrero-La Paz, así como también lo es el porcentaje de tarjetas sanitarias pediátricas por especialista, estando en este caso con valores por encima de la media de Zaragoza.

Zona Básica de Salud	Nº médicos A.P.	TIS	Ratio	Nº pediatras	TIS pediatras	Ratio
Torrero-La Paz	14	23.045	1.646	4	4.550	1.138
Venecia	15	12.241	1.530	2	1.866	933
Media de Zaragoza	-	-	1.547	-	-	964

Fuente: Servicio Aragonés de Salud. Gobierno de Aragón

## SERVICIOS SOCIALES

Los siguientes datos reflejan el nivel de utilización de los servicios y prestaciones de los Centros Municipales de Servicios Sociales, equipamientos básicos de los Servicios Sociales Comunitarios que se distribuyen en el territorio.

En el Servicio de Atención y Orientación al ciudadano, que es el servicio de acceso a los servicios sociales, los expedientes activos en el centro municipal de servicios sociales de la junta (CMSS de Torrero-La Paz) son 1.408, lo que supone el 5,6% del total de la ciudad y el número de intervenciones representa el 4,8%.

### Servicios de atención al ciudadano

	Intervenciones	% Zaragoza	Nº Expedientes vivos	% Zaragoza
Torrero - La Paz	3.442	4,79	1.408	5,63
Zaragoza	71.784	100	24.991	100

Fuente: Memoria Servicios Sociales Comunitarios 2020. Ayuntamiento de Zaragoza

Las ayudas de urgencia (prestaciones económicas destinadas a cubrir necesidades básicas) tramitadas en el CMSS de Torrero-La Paz son 2.353; de estas se concedieron aproximadamente el 96%.

### Ayudas de urgencia

	Tramitadas	Concedidas	%	€	Media	Denegadas	%	No resueltas	%
Torrero - La Paz	2.353	2.256	95,88	583.712	258,74	72	3,06	25	1,06
Zaragoza	47.579	45.024	94,63	11.376.939	252,69	1.598	3,36	957	2,01

Fuente: Memoria Servicios Sociales Comunitarios 2020. Ayuntamiento de Zaragoza

Las solicitudes tramitadas para el Ingreso Aragonés de Inserción fueron 129 (tanto nuevas como renovaciones), el 7,4% del total de las cursadas en la ciudad.

### Solicitudes Ingreso Aragonés de Inserción

	Nueva	Renovación	Total	% Zaragoza
Torrero - La Paz	49	80	129	7,39
Zaragoza	823	923	1.746	100

Fuente: Memoria Servicios Sociales Comunitarios 2020. Ayuntamiento de Zaragoza

### Dependencia

183 son las personas atendidas mediante el servicio de teleasistencia en esta junta. El número de ayudas a domicilio es de 498 (el 6,9% del total de la ciudad).

### Ayudas a domicilio

	SAD preventivo	SAD dependencia	SAAD y cargas	Total	% Zaragoza
Torrero - La Paz	375	118	5	498	6,91
Zaragoza	5.368	1.629	197	7.198	100

Fuente: Memoria Servicios Sociales Comunitarios 2020. Ayuntamiento de Zaragoza

### Teleasistencia

	Altas	Personas atendidas
Torrero - La Paz	183	887
Zaragoza	2.830	11.827

Fuente: Memoria Servicios Sociales Comunitarios 2020. Ayuntamiento de Zaragoza

### Planes individualizados de atención

	Planes elaborados / Remitidos al IASS	% Zaragoza
Torrero - La Paz	11	7,24
Zaragoza	152	100

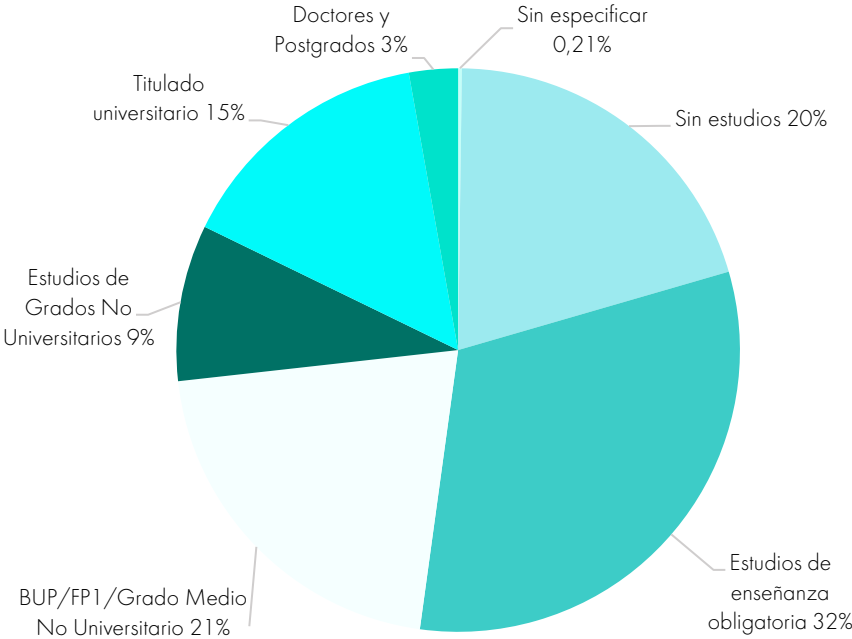
Fuente: Memoria Servicios Sociales Comunitarios 2020. Ayuntamiento de Zaragoza

## NIVEL DE ESTUDIOS

La proporción de personas sin estudios o solo con estudios de enseñanza obligatoria está en Torrero-La Paz por encima del promedio de la ciudad (52% frente al 46,8% de Zaragoza). Por otro lado, la zona se caracteriza por contar con menor proporción de personas con título universitario, doctores y postgrados.

Nivel de estudios	Torrero-La Paz	Zaragoza	Torrero-La Paz%	Zaragoza%	Diferencia
Sin especificar	67	1.829	0,21%	0,35%	-0,13%
Sin estudios	6.360	94.296	20,30%	17,93%	2,37%
Estudios de enseñanza obligatoria	9.919	152.110	31,66%	28,92%	2,74%
BUP/FP1/Grado Medio No Universitario	6.600	110.860	21,06%	21,08%	-0,01%
Estudios de Grados No Universitarios	2.810	43.752	8,97%	8,32%	0,65%
Titulado Universitario	4.697	102.630	14,99%	19,51%	-4,52%
Doctores y Postgrados	879	20.460	2,81%	3,89%	-1,08%

Fuente: Elaboración propia a partir del padrón de 2022





## ASOCIACIONISMO

En la Junta de Torrero-La Paz hay registradas 129 asociaciones, aproximadamente el 4,9% del total de la ciudad (siendo la proporción en población en torno al 6,1%). En esta línea, la tasa de asociacionismo alcanza un valor más bajo que la media del municipio (3,37‰ frente a 3,85‰). Por tipología de asociación, las más frecuentes son las culturales, seguidas de carácter social y voluntariado civil y de las deportivas.

Tipo de asociación	Torrero-La Paz	Zaragoza	% de Zaragoza
Culturales (incluidas peñas)	43	873	4,93
Deportivas	21	446	4,71
Carácter social y voluntariado civil	26	423	6,15
AMPA	10	213	4,69
Asociaciones y federaciones vecinales	4	117	3,42
Discapacitados y ayuda de enfermos	5	100	5,00
Juveniles	5	97	5,15
Empresariales	1	83	1,20
Religiosas	5	58	8,62
Género	3	53	5,66
Profesionales	0	46	0,00
Festejos	3	41	7,32
Pensionistas, jubilados y tercera edad	1	27	3,70
Sindicales	0	16	0,00
Consumidores y usuarios	1	14	7,14
Políticas	0	10	0,00
Otras	1	18	5,56
<b>Total</b>	<b>129</b>	<b>2.635</b>	<b>4,90</b>

Fuente: Elaboración propia a partir de los datos del Ayuntamiento de Zaragoza

Tasa de asociacionismo		
Torrero-La Paz	Zaragoza	Diferencia
3,37 ‰	3,85 ‰	-0,48 ‰

Fuente: Elaboración propia a partir de los datos del Ayuntamiento de Zaragoza

## EQUIPAMIENTOS

La Junta Municipal de Torrero-La Paz concentra aproximadamente el 3,7% del total de los equipamientos disponibles en toda la ciudad. De estos, los más representados son los comercios al por menor seguidos a gran distancia de los equipamientos educativos. En relación con el conjunto de la ciudad, destaca el porcentaje de equipamientos de protección ciudadana que congrega la junta y que supone el 9% el total.

Tipo equipamientos	Torrero - La Paz	Zaragoza	% de Zaragoza
Administración pública	3	120	2,50%
Ciencia y tecnología	0	6	0,00%
Comercio menor	261	7.033	3,71%
Cultura y ocio	13	706	1,84%
Deporte	23	404	5,69%
Educación	52	1.196	4,35%
Empleo	2	51	3,92%
Empresas	38	946	4,02%
Información y comunicación	2	106	1,89%
Medio ambiente	12	396	3,03%
Organización municipal	0	20	0,00%
Participación ciudadana	3	53	5,66%
Protección ciudadana	6	67	8,96%
Salud pública y consumo	2	87	2,30%
Servicios sociales	16	397	4,03%
Servicios urbanos	8	146	5,48%
Tráfico y transporte	4	58	6,90%
Turismo	0	13	0,00%
Sin clasificar	34	1.299	2,62%
<b>Total</b>	<b>413</b>	<b>11.283</b>	<b>3,66%</b>

Fuente: Oficina de Participación, Transparencia y Gobierno Abierto. Ayuntamiento de Zaragoza

Analizando el número de equipamientos estructurantes que están a menos de 300 metros de cualquier habitante de la zona, Torrero-La Paz cuenta con una media de 3,63, valor algo por encima del dato medio de Zaragoza.

### Número de equipamientos estructurantes accesibles

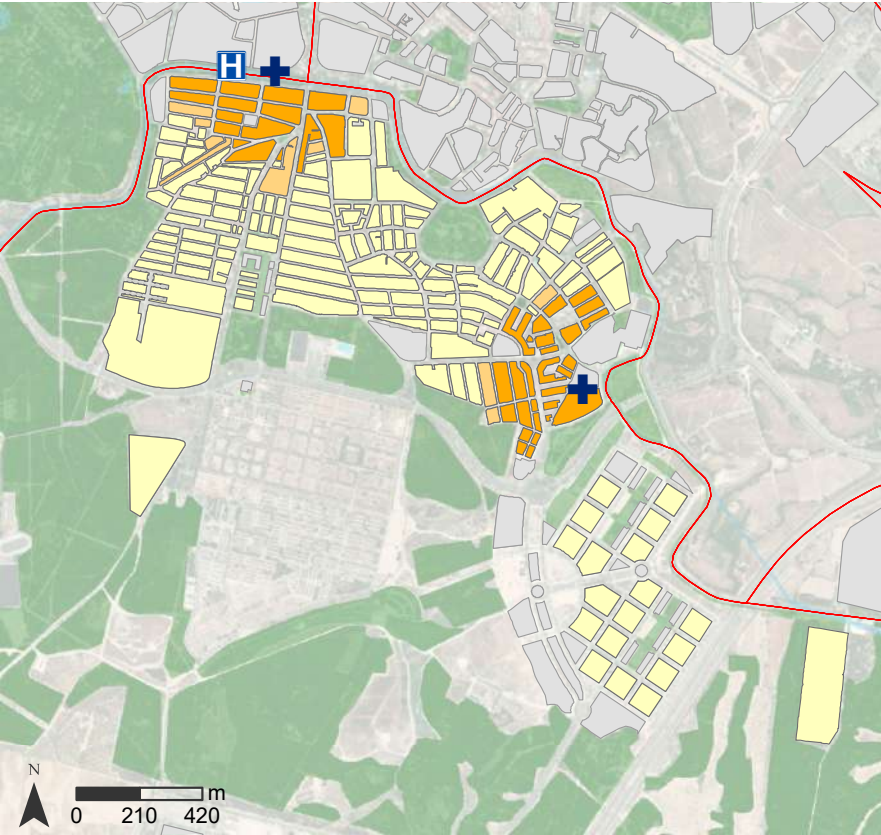
Torrero-La Paz	Zaragoza	Diferencia
3,63	3,45	0,18

Fuente: Cátedra Territorio, Sociedad y Visualización Geográfica. Universidad de Zaragoza





## CARTOGRAFÍA DE ACCESIBILIDAD A EQUIPAMIENTOS

A continuación se muestran ocho cartografías en las que se puede ver el porcentaje de población por manzana que tiene acceso a los diferentes tipos de equipamientos estructurantes, entre los que se encuentran: centros de salud, centros para mayores, colegios, institutos, bibliotecas, centros cívicos, paradas de transporte público, zonas verdes y centros deportivos municipales. Además, se incorpora una última ilustración que muestra el número total de equipamientos estructurantes disponibles a menos de 300 metros.

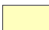


**1** Accesibilidad a 300 metros de un centro de salud público 






**Equipamientos de salud**


-  Hospitales
-  Centro de especialidades
-  Centros de salud
-  Consultorios de atención primaria

**Población con accesibilidad a centros de salud públicos**

-  0%
-  0,01% - 50%
-  51% - 100%

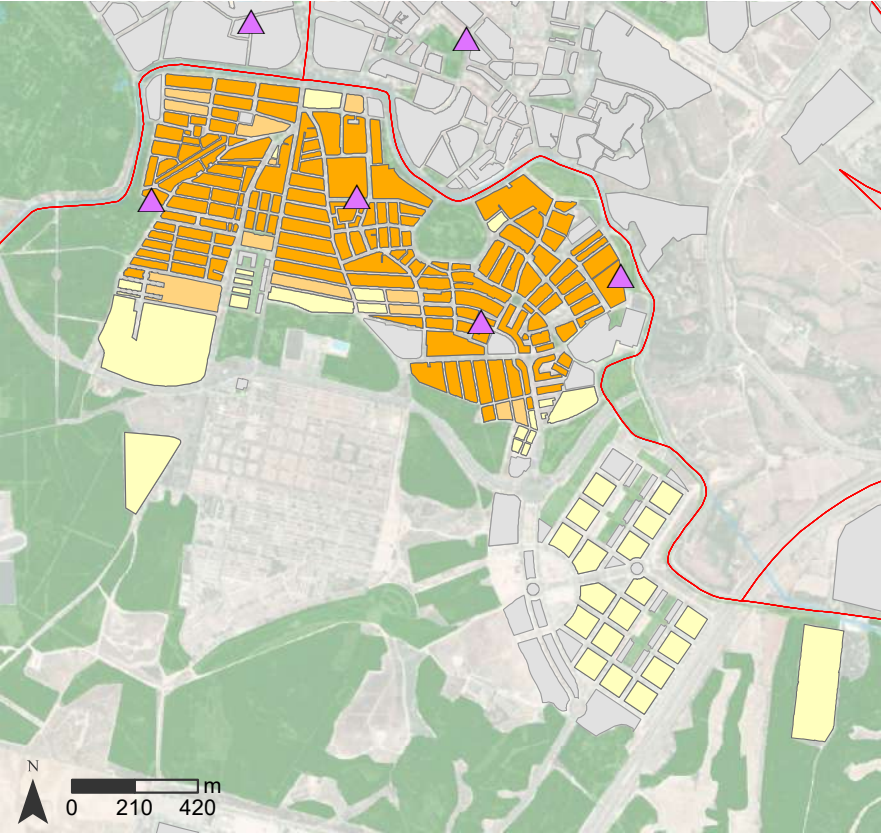
 Juntas municipales

 Zonas verdes  Masas de agua




Elaboración cartográfica: Ebrópolis  
Fuente de información: Datos Abiertos del Ayuntamiento de Zaragoza - Cátedra de Territorio, Sociedad y Visualización Geográfica

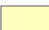


**2** Accesibilidad a 300 metros de un centro para mayores 






**Equipamientos para personas mayores**


-  Centros de convivencia para mayores

**Población con accesibilidad a centros de convivencia**

-  0%
-  0,01% - 50%
-  51% - 100%

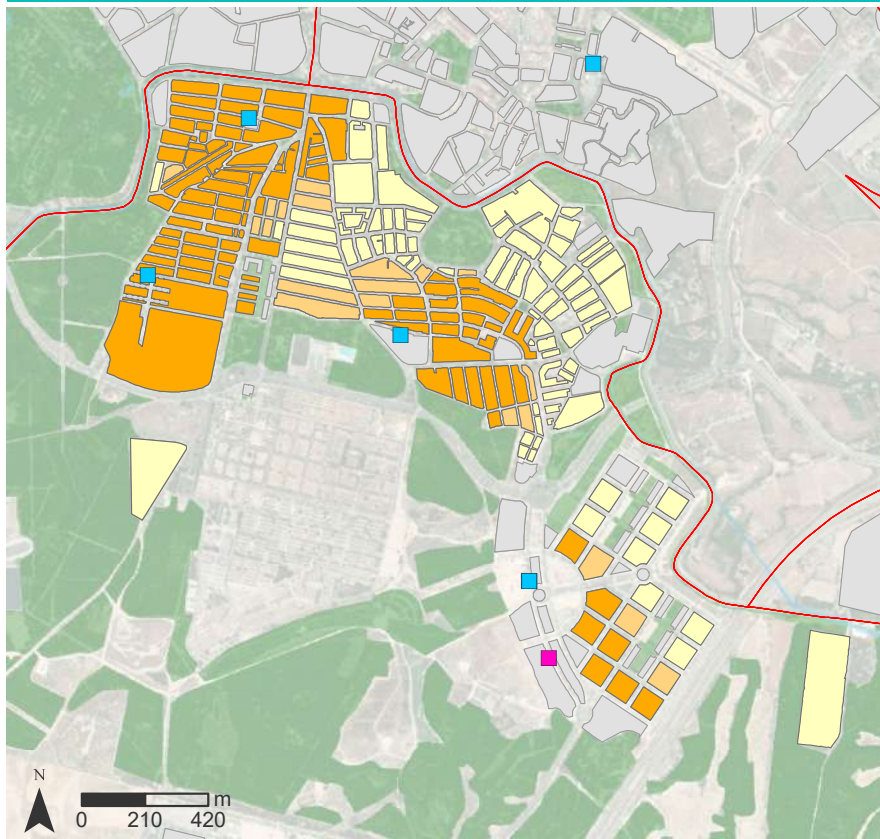
 Juntas municipales

 Zonas verdes  Masas de agua



Elaboración cartográfica: Ebrópolis  
Fuente de información: Datos Abiertos del Ayuntamiento de Zaragoza - Cátedra de Territorio, Sociedad y Visualización Geográfica

**3** Accesibilidad a 300 metros de un colegio de infantil y primaria



**Equipamientos educativos de infantil y primaria**

- Colegio Público Integrado
- Colegios de Educación Infantil y Primaria

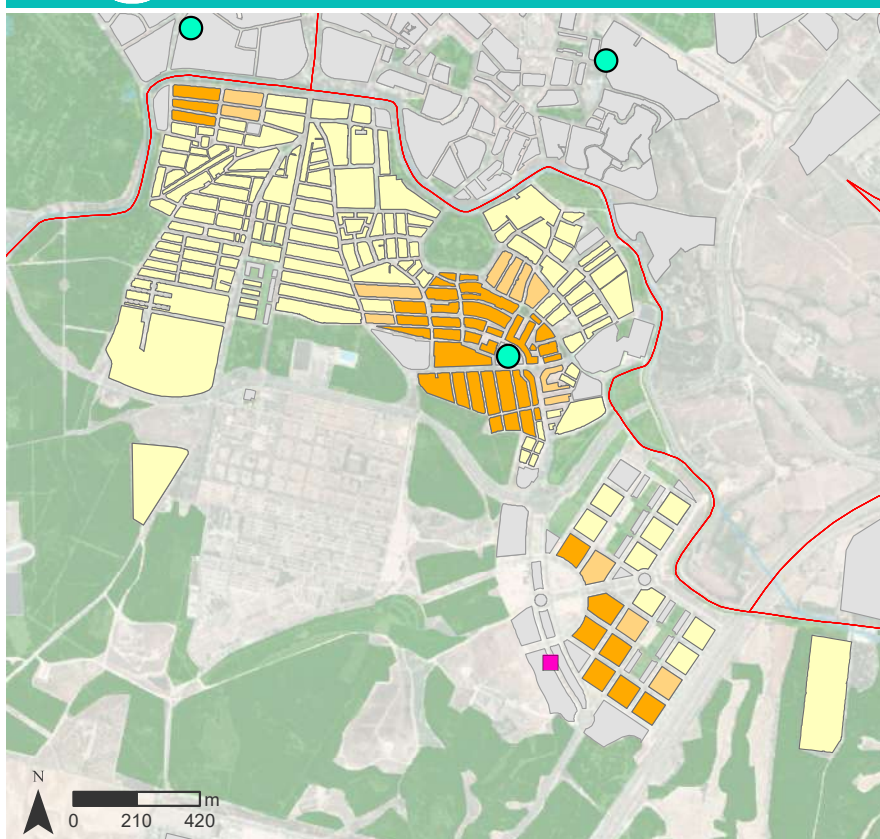
**Población con accesibilidad a colegios públicos**

- 0%
- 0,01% - 50%
- 51% - 100%
- Juntas municipales
- Zonas verdes
- Masas de agua



Elaboración cartográfica: Ebrópolis  
Fuente de información: Datos Abiertos del Ayuntamiento de Zaragoza - Cátedra de Territorio, Sociedad y Visualización Geográfica

**4** Accesibilidad a 300 metros de un centro de secundaria



**Equipamientos educativos de secundaria**

- Institutos
- Colegio Público Integrado

**Población con accesibilidad a centros educativos de secundaria**

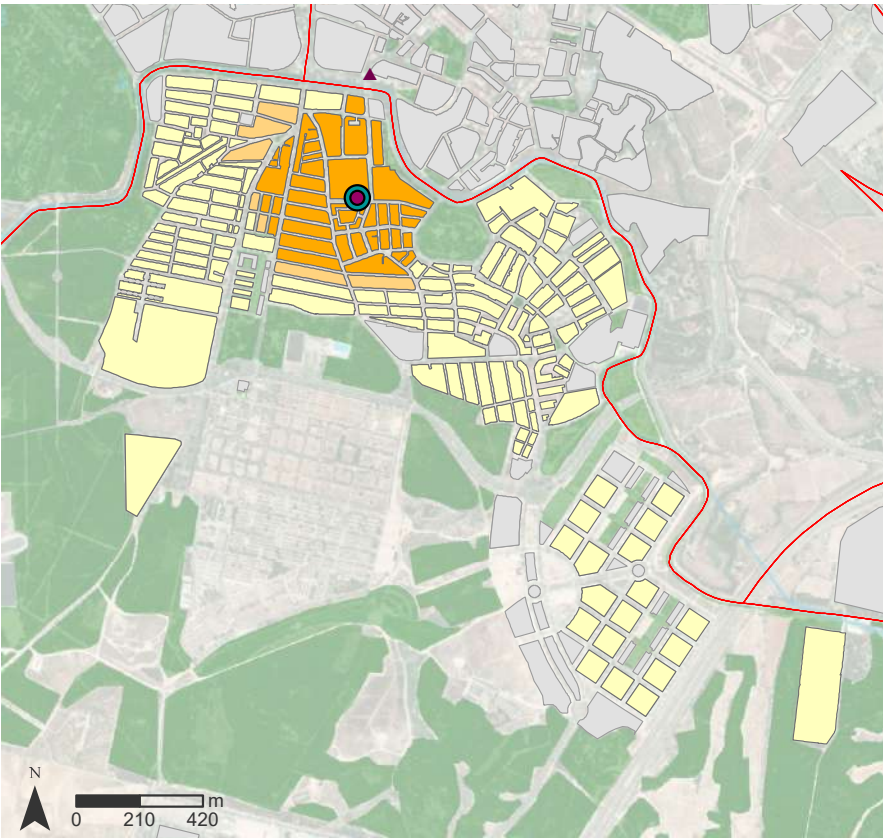
- 0%
- 0,01% - 50%
- 51% - 100%
- Juntas municipales
- Zonas verdes
- Masas de agua



Elaboración cartográfica: Ebrópolis  
Fuente de información: Datos Abiertos del Ayuntamiento de Zaragoza - Cátedra de Territorio, Sociedad y Visualización Geográfica

5

Accesibilidad a 300 metros a bibliotecas y centros cívicos



Equipamientos culturales: centros cívicos y bibliotecas

- ▲ Bibliotecas especializadas
- Bibliotecas públicas
- Centros Cívicos

Población con accesibilidad a centros cívicos y bibliotecas públicas

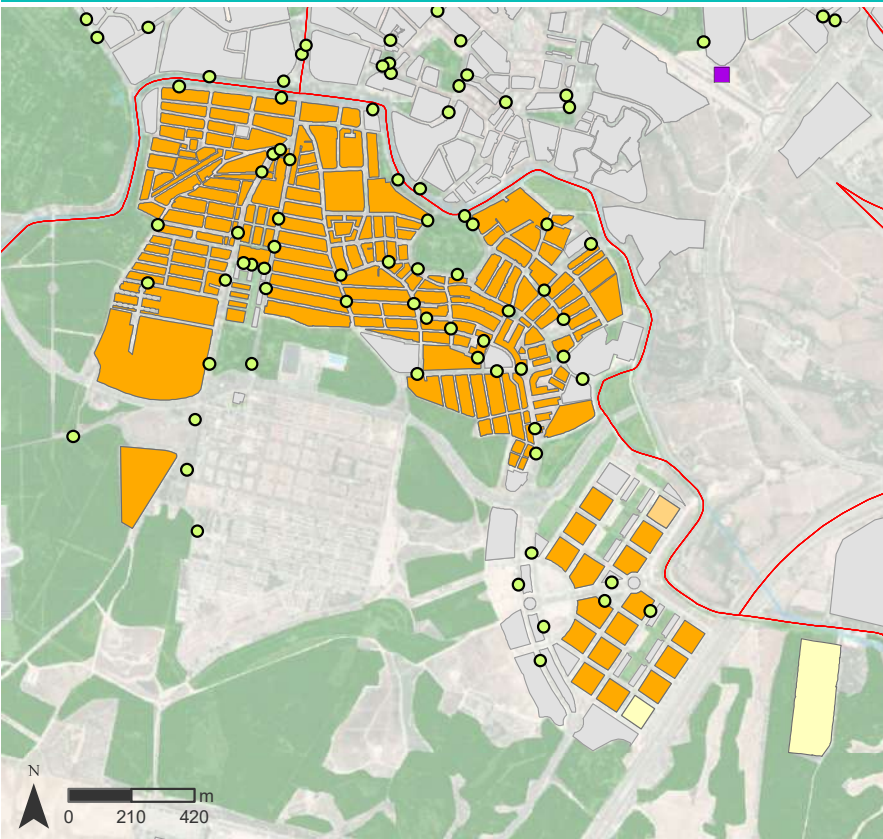
- 0%
- 0,01% - 50%
- 51% - 100%
- Juntas municipales
- Zonas verdes
- Masas de agua



Elaboración cartográfica: Ebrópolis  
Fuente de información: Datos Abiertos del Ayuntamiento de Zaragoza - Cátedra de Territorio, Sociedad y Visualización Geográfica

6

Accesibilidad a 300 metros de paradas de transporte público



Paradas de transporte público

- Paradas autobús urbano
- Paradas autobús interurbano
- Paradas cercanías
- Paradas tranvía

Población con accesibilidad a transporte público

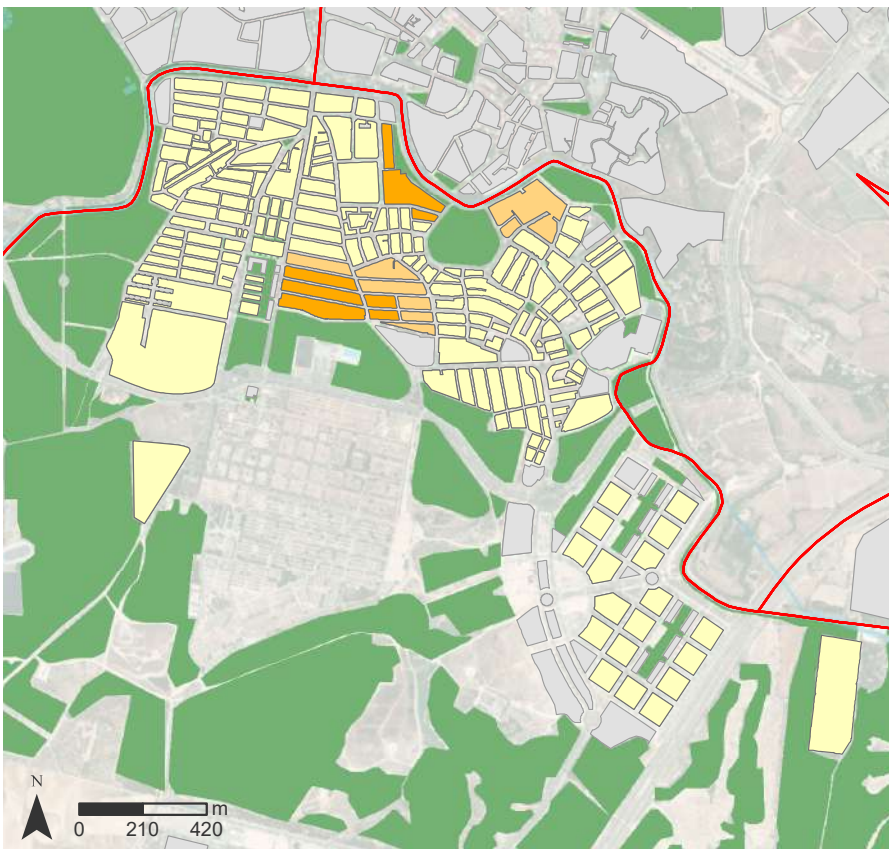
- 0%
- 0,01% - 50%
- 51% - 100%
- Juntas municipales
- Zonas verdes
- Masas de agua



Elaboración cartográfica: Ebrópolis  
Fuente de información: Datos Abiertos del Ayuntamiento de Zaragoza - Cátedra de Territorio, Sociedad y Visualización Geográfica

7

Accesibilidad a 300 metros de zonas verdes

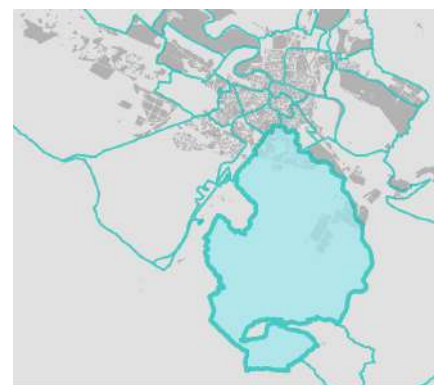


Zonas verdes

Población con accesibilidad a zonas verdes

- 0%
- 0,01% - 50%
- 51% - 100%

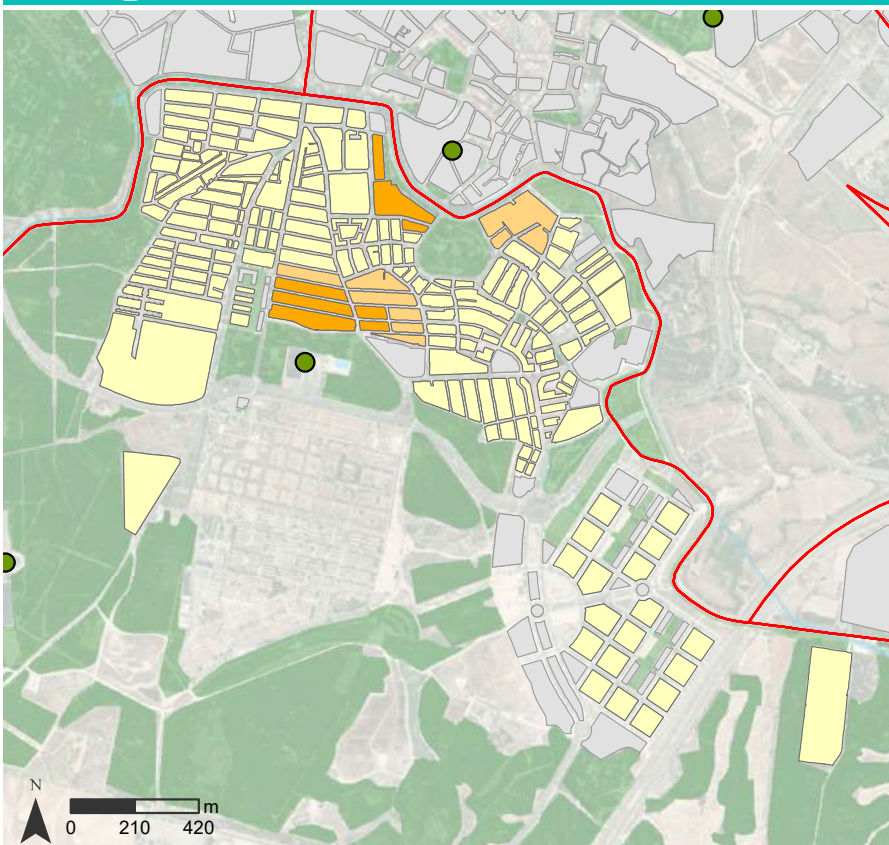
- Juntas municipales
- Masas de agua



Elaboración cartográfica: Ebrópolis  
Fuente de información: Datos Abiertos del Ayuntamiento de Zaragoza - Cátedra de Territorio, Sociedad y Visualización Geográfica

8

Accesibilidad a 300 metros de un centro deportivo municipal

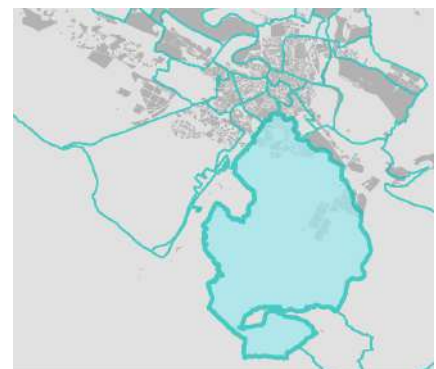


Centros deportivos municipales

Población con accesibilidad a centros de convivencia

- 0%
- 0,01% - 50%
- 51% - 100%

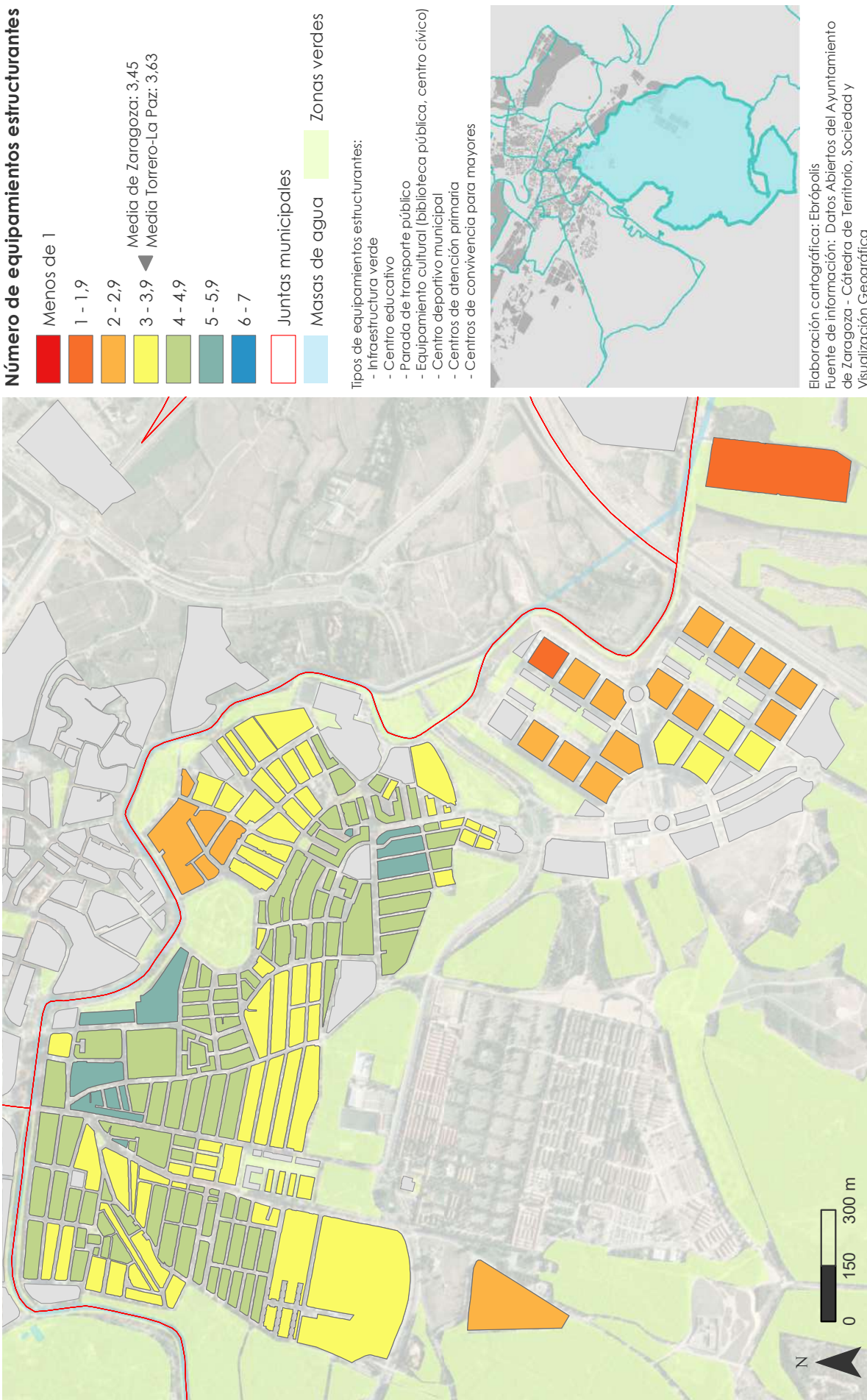
- Juntas municipales
- Masas de agua
- Zonas verdes



Elaboración cartográfica: Ebrópolis  
Fuente de información: Datos Abiertos del Ayuntamiento de Zaragoza - Cátedra de Territorio, Sociedad y Visualización Geográfica

Accesibilidad a 300 metros de un equipamiento estructurante

9





## DEFINICIÓN DE INDICADORES

**Densidad de población:** es el resultado de dividir el total de población de la junta analizada por la superficie en km<sup>2</sup> de esa misma junta.

**Edad media:** es el resultado de dividir la suma de todas las edades de los habitantes de una junta por el número de habitantes de esta.

**Índice de infancia:** es la relación entre la población que todavía no accede al mercado laboral por ser menor de 15 años respecto a la población total de la junta. Se calcula dividiendo la población menor de 15 años entre la población total, multiplicando el resultado por cien.

**Índice de juventud:** es la relación entre aquellas personas de una determinada junta que todavía no acceden al mercado laboral por ser menores de 15 años y las personas que han sobrepasado la edad productiva. Se calcula dividiendo la población menor de 15 años por la población mayor de 64 años, multiplicando el resultado por cien.

**Índice de masculinidad:** índice demográfico que expresa la razón de hombres frente a mujeres en un determinado territorio, expresada en tanto por cien. Se calcula dividiendo el número de hombres por el de mujeres y multiplicando por cien.

**Índice de maternidad:** es la relación entre los niños/as menores de 5 años de una junta y la población femenina en edad fértil, resultando una aproximación poco precisa de la fecundidad. Se calcula dividiendo la población menor de 5 años entre la población femenina mayor de 14 años y menor de 50, multiplicando el resultado por cien.

**Índice de tendencia:** es la relación entre la población menor de 5 años de una junta y la población con edad comprendida entre 5 y 9 años. Se calcula dividiendo la población menor de 5 años entre la población de 5 a 9 años, multiplicando el resultado por cien.

**Población extranjera:** es el resultado de dividir la población de nacionalidad extranjera de una junta entre la población total de la misma, multiplicando el resultado por cien.

**Renta neta media:** es el conjunto de los ingresos percibidos una vez descontados los impuestos y las cotizaciones a la Seguridad Social que se hayan satisfecho. Se parte de los datos aportados por el Atlas de Distribución de Renta de los Hogares del Instituto Nacional de Estadística. Se ha calculado la proporción de hogares que aporta cada sección censal en un distrito municipal, para luego calcular la renta por hogar de cada distrito y obtener el valor de renta de cada individuo para cada distrito.

**Tamaño medio hogar:** es el número medio de personas que forman parte de un hogar en un territorio. Se calcula dividiendo la población por el número de hogares de un territorio.

**Tasa de asociacionismo:** es el nivel de asociacionismo existente en el municipio en relación a su tamaño demográfico expresado por el número de asociaciones por 1.000 habitantes. Se calcula dividiendo el número total de asociaciones registradas en el distrito por la población total de dicho distrito y multiplicando por mil.

**Tasa de dependencia:** es la relación existente entre la población dependiente de una junta y la población productiva de dicha junta. Se calcula sumando la población menor de 15 años y la de más de 64 y dividiendo dicha cantidad por la población de 15 a 64 años, multiplicando el resultado por cien.

**Tasa de envejecimiento:** es la relación existente entre la población de una determinada junta que ha sobrepasado la edad productiva de 64 años y la población que todavía no accede al mercado laboral por ser menor de 15 años. Se calcula dividiendo la población mayor de 64 años por la menor de 15 años y multiplicando el resultado por cien.

**Tasa de reemplazo:** es la relación entre la población que abandonará la edad productiva en un máximo de 10 años, en una junta, con aquellos que comienzan la misma y mide la capacidad de una población para sustituir a los individuos que se van jubilando. Se calcula dividiendo la población de entre 20 y 29 años, entre los que presentan una edad entre 55 y 64 años, multiplicando el resultado por cien.

**Tasa de sobreenvjecimiento:** es la relación existente entre la población mayor de 84 años de una junta y la población que ha sobrepasado la edad productiva, lo que permite medir la distribución de las personas mayores de 64 años. Se calcula dividiendo el número de personas mayores de 84 años entre el de personas mayores de 64 años, multiplicando el resultado por cien.

Informe realizado por:  
Oficina Técnica de Ebrópolis



**Ebrópolis**

[ebropolis.es](http://ebropolis.es)



Avda. de Cataluña, 60. 1º  
Planta 50014. Zaragoza



976 721 040